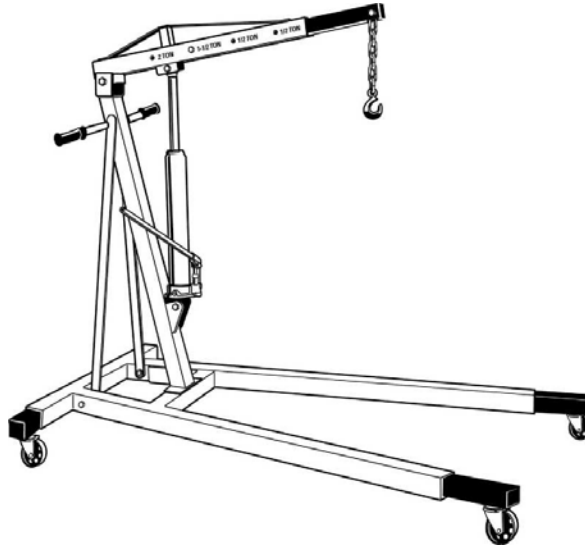


ИНСТРУКЦИЯ ПО ЭКСПЛУАТАЦИИ ГИДРАВЛИЧЕСКИЙ КРАН JHC-200X

BMX Тул Груп АГ (WMH Tool Group AG)
Банштрассе 24, СН-8603 Шверценбах

Гидравлический кран JHC-200X



ОБЩИЕ УКАЗАНИЯ ПО БЕЗОПАСНОСТИ

1. Внимательно прочитайте инструкцию по эксплуатации перед началом эксплуатации гидравлического крана.
 2. Не поднимайте груз больше, чем грузоподъемность крана (положение 1, 0,5 т, положение 2, 1 т, положение 3, 1,5 т, см. Рис. 1).
 3. Предохраняйте груз от падения и от раскачивания во время транспортировки.
 4. Перед добавлением масла, убедитесь, что основание крана ровно стоит на поверхности.
 5. Гидравлический кран можно использовать только на прочных, ровных поверхностях, которые способны выдержать массу груза. Использование крана на других поверхностях может привести к неустойчивости крана и к падению груза.
 6. Перед транспортировкой груза медленно опустите стрелу и закрепите груз в самом нижнем положении.
 7. Соберите кран в соответствии с инструкцией по эксплуатации. Перед пуском крана в эксплуатацию убедитесь, что все болты и гайки надежно затянуты.
 8. Не используйте кран для целей, для которых он не предназначен.
 9. Опоры крана не должны находиться на одной линии со стрелой, опоры должны быть одинаковой длины.
 10. Не выдвигайте опоры дальше красной предупреждающей линии на каждой опоре.
 11. Перед подъемом груза выдвижная часть стрелы должна быть надежно закреплена.
 12. Никогда не вставляйте под транспортируемый груз.
 13. Никогда не используйте кран в качестве единственной опоры для груза. Всегда перемещайте груз к устойчивой поверхности или к рабочей поверхности.
 14. Следите за тем, чтобы во время работы крана рядом никого не было.
 15. Перед подъемом груза убедитесь, что груз надежно закреплен и все предохранительные щеколды зафиксированы.
 16. Для работы на кране не используйте перекрученные или деформированные цепи.
 17. Не снимайте таблички с поверхности крана.
 18. Никогда не используйте гидравлический кран для подъема людей или подъема груза над людьми.
 19. Не снимайте гидравлический цилиндр и используйте отдельно для каждой операции.
 20. Не работайте на кране в состоянии алкогольного или наркотического опьянения, а также под воздействием лекарственных препаратов.
- Несоблюдение инструкции по безопасности может привести к потере груза, повреждениям крана и серьезным травмам персонала.

ТЕХНИЧЕСКИЕ ХАРАКТЕРИСТИКИ

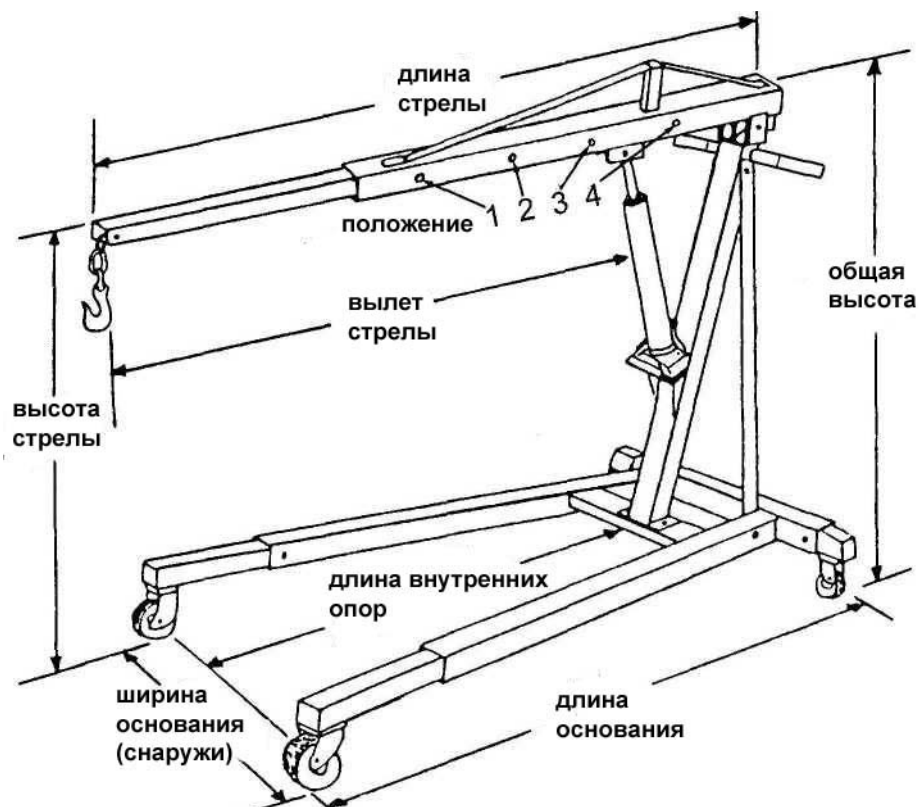


Рис. 1

Грузо-Подъемность, тонны	Высота подъема стрелы, мм		Длина стрелы, мм	Вылет стрелы, мм	Общая высота, мм	Длина основания, мм		Ширина основания (снаружи), мм		Длина внутренних опор		Диаметр роликов	Размер цепи, мм	Масса, кг
	Макс	Мин				Макс	Мин	Макс	Мин					
0,5 т Положение 1	2350	76	2058	1537	1432	2400	1607	940	787,5	1930	1137	89	9,5x40x178	120
1 т Положение 2	2203	197	1829	1300	1432	2400	1607	940	787,5	1930	1137	89	9,5x40x178	120
1,5 т Положение 3	2057	317,5	1600	1079	1432	2400	1607	940	787,5	1930	1137	89	9,5x40x178	120
2 т Положение 4	1911	438	1372	851	1432	2400	1607	940	787,5	1930	1137	89	9,5x40x178	120

МОНТАЖНАЯ ИНСТРУКЦИЯ

примечание: обратитесь к списку деталей по номерам, которые указаны в скобках (#):

1. Вставьте короткие расширения опор (03) в заднюю опору основания (01). Затяните болты, чтобы зафиксировать.
2. Вставьте длинные расширения опор (08) в переднюю опору основания (01). Затяните болты, чтобы зафиксировать.
3. Соедините опору стрелы (10) с основанием (01) M12 x 25 двумя шестигранным болтами (09) и двумя гайками M12 (02).
4. Прикрепите опорные балки (11) к основанию (01) и верхней части опоры стрелы (10), используя три M12x100 шестигранных болта и три M12 гайки (15). Надежно затяните.
5. Соедините неподвижную часть стрелы (13) с опорой стрелы (10), используя один M20x125 шестигранный болт (14) и одну M20 гайку (15).
6. Вставьте стрелу (16) в неподвижную часть стрелы (13) и закрепите одним регулировочным штифтом (26) и одним стержнем (27).
7. Прикрепите болтами нижнюю часть цилиндра (21) к опоре стрелы (10), используя один M16x100 шестигранный болт (17) и одну M16 гайку (18).
8. Прикрепите болтами верхнюю часть цилиндра (21) к неподвижной части стрелы (13), используя один M16x75 шестигранный болт (22) и одну M16 гайку (18).
9. Вставьте маленькие заглушки (28) в короткие расширения опоры (03), в длинные расширения (08) и выдвижную часть стрелы (16). Вставьте большие заглушки (29) в заднюю часть неподвижной части стрелы (13).

РАБОТА

1. Поднимаемый груз должен быть надежно закреплен с помощью стропов или цепей соответствующего размера и длины. Перед подъемом груза убедитесь, что цепь не перекрутится и не упадет с крана.
2. Установите кран в необходимое положение. Опоры не должны находиться на одной линии со стрелой.
3. Закройте гидравлический клапан в основании цилиндра, вставив штифт в рукоятку клапана и поворачивая по часовой стрелке, пока не затяните.
4. Расположите ремни или цепи в центре крюка и убедитесь, что предохранительные щеколды надежно зафиксированы.
5. Медленно поднимайте груз на необходимую высоту, вставив рукоятку в цилиндр и поднимая и опуская рукоятку. Будьте осторожны, следите, чтобы груз не сместился, не вращался и не раскачивался.
6. Переместите груз в необходимое место, передвигая весь кран. Будьте осторожны, следите за тем, чтобы груз не вращался и не раскачивался.
7. Осторожно опустите груз, вставив рукоятку цилиндра в клапан в основании цилиндра, и медленно поворачивайте против часовой стрелки. Не опускайте груз слишком быстро. Перед тем, как отцепить груз, убедитесь, что груз полностью находится на поверхности.

Гидравлическое масло HV 22

Гидравлическое масло по DIN 51524/3

Гидравлическое масло HV 22 – парафиновое масло с хорошим соотношением вязкости и температуры для применения в гидравлических системах высокого давления, которые подвергаются перепадам температур.

Свойства

Высокий индекс вязкости
Стойкость к высокому давлению
Хорошая защита от износа гидравлических узлов
Препятствует окислению металла
Обладает антикоррозионными свойствами
Подходит для применения в воздушных фильтрах и лубрикаторах
Не образует пены
Обладает хорошей стойкостью к окислению
Нейтрально по отношению к материалу уплотнений
Не взаимодействует с водой
Обладает хорошей фильтруемостью

Спецификация

DIN 51524/3 HVLP 22 ISO VG-22
AFNOR NFE 48600 HV
Протестировано и испытано на системах согласно всем предписаниям

Утилизация

Гидравлическое масло HV 22 подлежит переработке.

Смешиваемость

Гидравлическое масло HV 22 можно смешивать с аналогичными маслами. При доливе гидравлического масла используйте гидравлические масла для систем высокого давления серии HVLP.

Характеристики

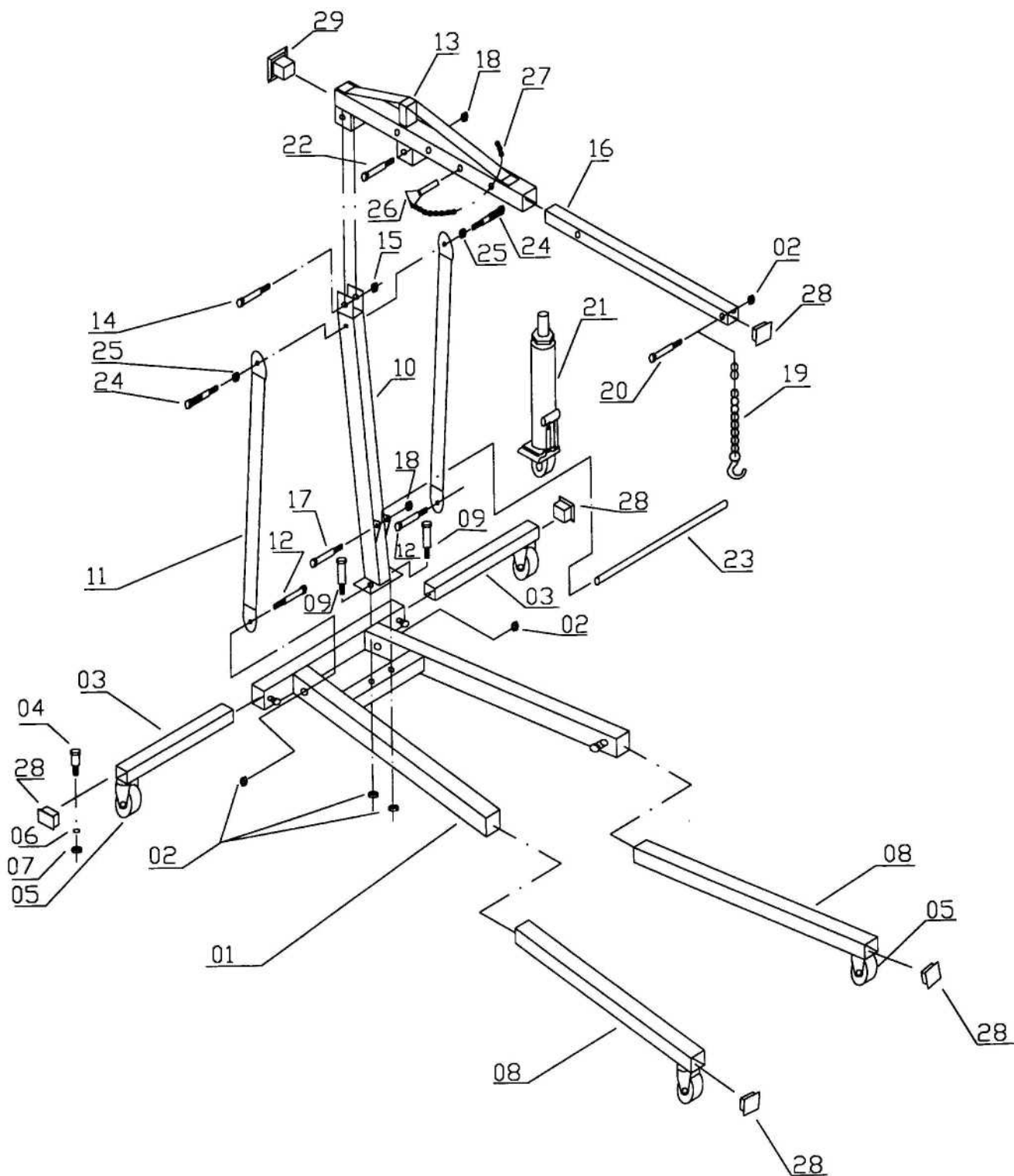
Надежная защита гидравлической системы
Превосходные эксплуатационные свойства
Низкая температура замерзания
Подлежит повторному использованию после переработки
Не требует ежеквартальной замены
Экономичность

Применение

- Предпочтительно использование в работающих гидравлических системах согласно DIN 51524/3
- Например, в гидравлических приводах, грузоподъемных бортах, погрузчиках, гидравлических экскаваторах, строительных машинах, станках, гидроприводах лифтов.

СПИСОК ДЕТАЛЕЙ

Монтажная схема: гидравлический кран JHC-200X

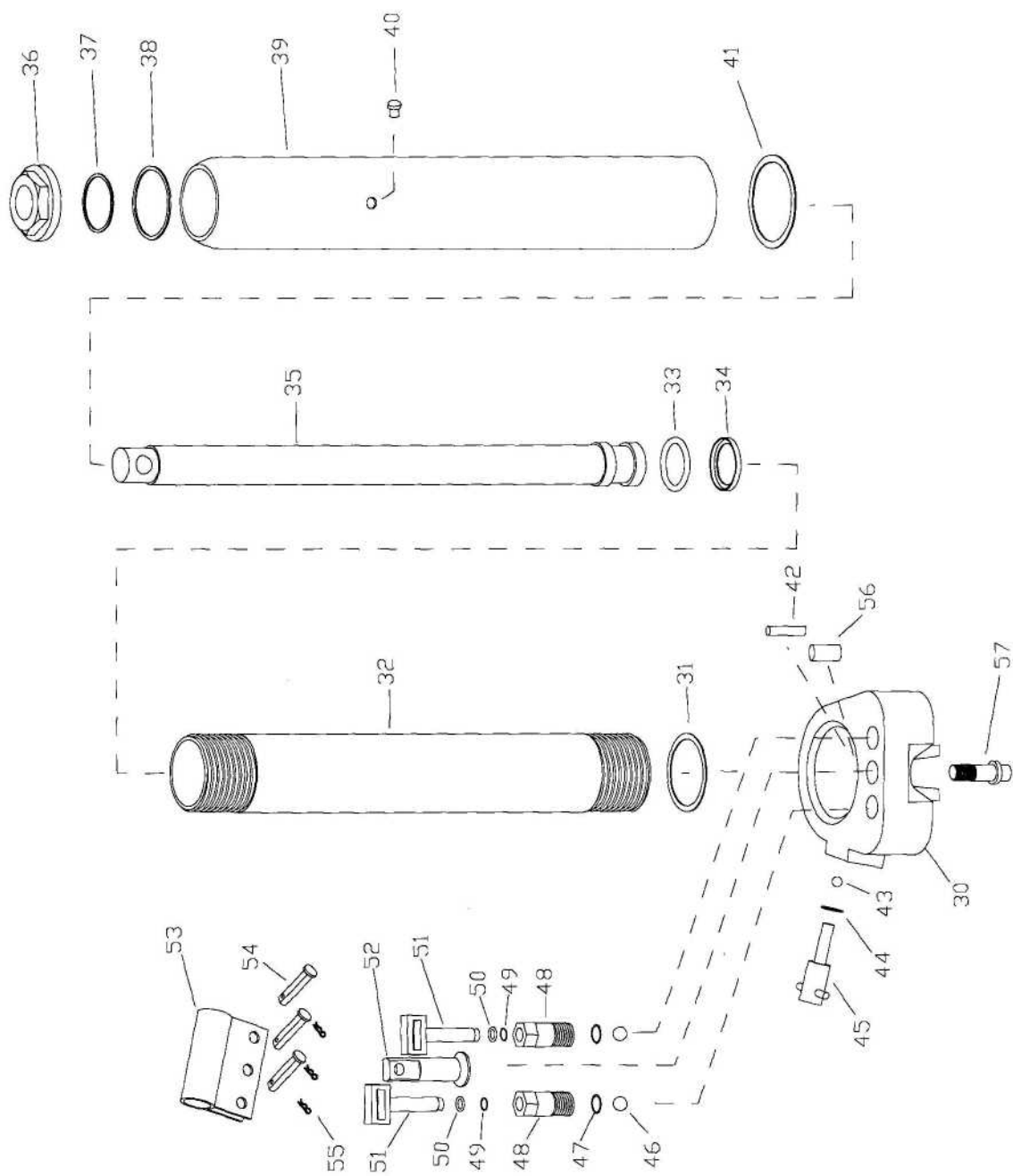


Список деталей: гидравлический кран в сборе

№	№ детали	обозначение	размер	кол-во
01	JHC200X-01	Base		1
02	TS-1540081	Hex Nut	M12	6
03	JHC200X-03	Extension Leg (short)		2
04	TS-1490031	Hex Cap Bolt	M8x20	16
05	JHC200X-05	Caster Assembly**		4
06	TS-1551061	Lock Washer	M8	16
07	TS-1540061	Hex Nut	M8	16
08	JHC200X-08	Extension Leg (long)		2
09	TS-1492011	Hex Cap Bolt	M12x25	2
10	JHC200X-10	Post		1
11	JHC200X-11	Support		2
12	TS-1492101	Hex Cap Bolt	M12x100	2
13	JHC200X-13	Boom		1
14	JHC200X-14	Hex Cap Bolt	M20x125	1
15	TS-1540121	Hex Nut	M20	1
16	JHC200X-16	Boom Extension		1
17	JHC200X-17	Hex Cap Bolt	M16x100	1
18	TS-1540101	Hex Nut	M16	3
19	JHC200X-19	Load Hook w/chain**		1
20	TS-1499141	Hex Cap Bolt	M12x80	1
21	JFHC200X-6	Ram Assembly**		1
22	JHC200X-22	Hex Cap Bolt	M16x75	1
23	JHC200X-23	Handle**		1
24	JHC200X-24	Steering Handle		2
25	JHC200X-25	Washer		2
26	JHC200X-26	Adjustment Pin		1
27	JHC200X-27	Hitch Pin		1
28	JHC200X-28	Small Cover**		5
29	JHC200X-29	Big Cover**		1
	JHC200X-RK	Repair Kit for Ram (not shown)**		1

**запасные части: все запасные части доступны только по специальному заказу

Монтажная схема: гидравлический цилиндр в сборе



Список деталей: гидравлический цилиндр в сборе

№	№ детали	обозначение	размер	кол-во
	JFHC200X-6	Hydraulic Ram Assembly		1
30	JFHC200X-30	Valve Body		1
31	JFHC200X-31	Copper Washer *	M46	1
32	JFHC200X-32	Cylinder		1
33	JFHC200X-33	O-ring *	M40x5.5	1
34	JFHC200X-34	O-ring Retainer *	M31.3x3.55	1
35	JFHC200X-35	Ram		1
36	JFHC200X-36	Top Nut	M48	1
37	JFHC200X-37	O-ring*	M33.5x3.55	1
38	JFHC200X-38	Gasket*	M70x1	1
39	JFHC200X-39	Oil Chamber		1
40	JFHC200X-40	Oil Plug*	M15x9.5	1
41	JFHC200X-41	Seal Ring*	M81x4	1
42	JFHC200X-42	Tube		1
43	SB-6MM	Steel Ball	M6	1
44	JFHC200X-44	Seal Ring *	M88x6	1
45	JFHC200X-45	Release Valve		1
46	SB-6MM	Steel Ball	M6	2
47	JFHC200X-47	Copper Washer *	M18	2
48	JFHC200X-48	Pump Cylinder		2
49	JFHC200X-49	O-ring*	M66x3	2
50	JFHC200X-50	Back-up Ring *	M12x7	2
51	JFHC200X-51	Plunger		2
52	JFHC200X-52	Link Pin		1
53	JFHC200X-53	Handle Socket		1
54	JFHC200X-54	Connecting Pin		3
55	JFHC200X-55	Cotter Pin		3
56	JFHC200X-56	Pin	M2x30	1
57	JFHC200X-57	Bolt	M14x45	1
	JFHC200X-RK	Ram Repair Kit (* indicates included with repair kit)		