



## **РУКОВОДСТВО ПО ЭКСПЛУАТАЦИИ**

### **МОЙКИ ВЫСОКОГО ДАВЛЕНИЯ**

	<b>М 1400</b>
	<b>М 1400 РК</b>
	<b>М 1600 РК</b>
	<b>М 1800 РК</b>
	<b>М 1900 РКБ</b>

**Модели: М 1400; М 1400 РК; М 1600 РК; М 1800 РК; М 1900 РКБ**

Благодарим Вас за выбор электрической мойки высокого давления «ELITECH».

Мы рекомендуем Вам внимательно ознакомиться с данным руководством и тщательно соблюдать предписания по мерам безопасности, эксплуатации и техническому обслуживанию.

Содержащаяся в руководстве информация основана на технических характеристиках, имеющихся на момент выпуска руководства. Технические характеристики могут быть изменены без предварительного уведомления, так как мы постоянно стремимся повышать качество нашей продукции.

## Содержание

<b>1. Основные правила техники безопасности</b>	<b>3</b>
<b>2. Указания по применению</b>	<b>4</b>
<b>3. Указания по безопасной работе</b>	<b>4</b>
<b>4. Сборка</b>	<b>5</b>
<b>5. Сведения по эксплуатации</b>	<b>5</b>
<b>6. Технические характеристики</b>	<b>10</b>
<b>7. Комплектация</b>	<b>10</b>
<b>8. Возможные неисправности и способы их удаления</b>	<b>11</b>
<b>9. Гарантия</b>	<b>12</b>

## ПОЛЬЗОВАНИЕ РУКОВОДСТВОМ

Руководство по ЭКСПЛУАТАЦИИ И ОБСЛУЖИВАНИЮ - это составная часть моечной машины, сохраните его для пользования в будущем.





- Перед установкой или использованием машины внимательно прочитайте его.
- В случае перехода собственности на машину, старый владелец обязан передать руководство новому владельцу.
- Используйте мойку по назначению.
- Мойка применяется: в соответствии со спецификациями и учетом требований техники безопасности, приведенных в инструкции по эксплуатации;
- Эксплуатируйте мойку только при соблюдении всех установленных производителем технических условий. Производитель не несет ответственности при возникновении повреждений, вызванных самостоятельным внесением каких-либо изменений в конструкцию мойки.

## 1. ОСНОВНЫЕ ПРАВИЛА ТЕХНИКИ БЕЗОПАСНОСТИ

- Пользователь несет ответственность по отношению к третьим лицам, находящимся в зоне работы устройства.
- Посторонние лица могут работать с мойкой только после ознакомления с правилами работы и техники безопасности.
- Подросткам младше 16 лет, а также лицам, находящимся под воздействием медикаментов, алкоголя или наркотиков, работать с мойкой строго запрещено.
- Мойку можно передавать (сдавать в аренду) только лицам, которые ознакомлены с управлением и техникой безопасности. Вместе с мойкой необходимо передавать руководство по эксплуатации!
- Мойку используйте только по назначению.
- Соблюдайте требования, указанные в данном руководстве и непосредственно на устройстве.
- Разрешается использовать только те комплектующие, которые были поставлены изготовителем или были разрешены для использования с этим устройством.
- Запрещено производить изменения устройства, так как они могут привести к несчастному случаю.
- Работайте только при хорошем освещении
- При работе всегда сохраняйте устойчивое положение.
- Выключайте двигатель мойки при переходе с одного участка на другой, а также при перерывах в работе.
- Проводя любые регулировочные или ремонтные работы, отключайте мойку от сети питания.
  - Выключайте двигатель и отсоединяйте вилку удлинителя от сети питания перед проверкой, распутыванием кабеля питания или удлинителя.
  - Запрещается подключать мойку к сети питания, используя неисправный кабель или удлинитель. Периодически проверяйте состояние кабеля питания и удлинителя с целью выявления повреждений или обрывов.
  - Все неисправные детали должны быть заменены на новые. Для замены используйте только оригинальные запасные части. Использование неоригинальных запасных частей может привести к серьезным травмам пользователя и повреждениям мойки.
  - Проверьте состояние удлинителя. Сечение проводов удлинителя должно быть рассчитано на соответствующий ток, потребляемый двигателем пылесоса.
- Использование удлинителя с меньшим сечением проводов может привести к короткому замыканию.

### 1.1 Использование удлинителя

- В таблице (см. ниже) приведены параметры удлинителя в зависимости от его длины. В случае если сечение проводов удлинителя неизвестно, необходимо выбирать удлинитель с заведомо большим сечением проводов.

	 Volt	 $\Rightarrow 1 \div 25 \text{ m}$	 $\Rightarrow 25 \div 50 \text{ m}$
	230	$2 \times 1,5 \text{ mm}^2$	$2 \times 2,5 \text{ mm}^2$

## 1.2 Предупреждающие символы

В данном руководстве расположены различные символы (пиктограммы), имеющие следующие значения:



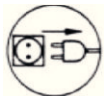
Будьте внимательны!



Соблюдайте меры предосторожности.



Прочитайте инструкцию по эксплуатации.



При повреждении кабеля питания, отсоединить вилку от источника тока.



Проводя любые регулировочные работы, отсоединяйте вилку от источника тока.

## 2. УКАЗАНИЯ ПО ПРИМЕНЕНИЮ

- Перед началом работы проверяйте мойку на функционирование и технически безопасное состояние, соответствующее предписанию.
- Защитные приспособления не должны подвергаться изменениям.
- При необходимости подтяните винты.
- При проведении ремонтных или сервисных работ, сначала отключите устройство, затем выньте вилку сетевого шнура из розетки.
- Штекерный разъем соединительного кабеля устройства должен иметь водо- и пылезащитное исполнение и только трехжильный кабель который подключен к защитному проводу.
- Кабели должны иметь исполнение мин. H07RN-F согласно DIN VDE 282 часть 1 или находиться в резиновой трубке, а также иметь поперечное сечение минимум 1,5 мм<sup>2</sup>.
- Штепсельная вилка и соединительная гильза должны быть разрешены для эксплуатации на открытом воздухе.

## 3. УКАЗАНИЯ ПО БЕЗОПАСНОЙ РАБОТЕ

- Если мойка издает необычные шумы или сильно вибрирует, необходимо немедленно провести диагностику рабочего состояния.
- В случае неисправности, мойку следует отправить в сервисный центр.
- Не нарушайте и не изменяйте настройку предохранительного клапана.
- Предохранительный клапан является также ограничителем давления.
- Когда закрывается пистолет, клапан открывается, и вода циркулирует через заборное отверстие насоса.

- Все операции по установке и монтажу должны выполняться при отключенной от электрической сети моечной машине.
- Используйте только фильтрованную или чистую воду. Кран для подключения воды должен обеспечивать производительность, равную производительности насоса.

## 4. СБОРКА

- Моечная машина поставляется в картонной коробке, в частично разобранном состоянии.
- В упаковке содержится также руководство по эксплуатации (поз. h) и приспособление для чистки регулируемой головки (поз. i).
- Разместите моечную машину как можно ближе к водопроводной сети.
- Моечная машина должна работать, находясь на прочной и устойчивой поверхности, размещенной, как показано на (рис. 4).
- Последовательность монтажа приводится на (рис. 2).
- Подключите принадлежности, как показано на (рис. 2), нажимая и поворачивая до надежной блокировки обе части.
- Установка бачка моющего средства (рис. 5)
- Установка вращающейся форсунки (рис. 2)
- Комплект вращающейся форсунки обеспечивает более высокую мощность мойки.
- Электрическое подключение. Убедитесь, что электрическая сеть соответствует напряжению и частоте (В. – Гц.), указанным на идентификационной табличке (рис. 3).
- Подключите моечную машину к электрической сети с исправной системой заземления и дифференциальным выключателем (30 мА), который будет отключать электрическое питание в случае коротких замыканий.
- Соединительные патрубки (рис. 6)
- Выход воды (OUT)
- Вход воды с фильтром (IN)
- Моечная машина может быть подключена непосредственно к городской водопроводной сети питьевой воды только в том случае, если на питающей трубе установлен прямой клапан с опорожнением, соответствующий действующим нормам. Убедитесь, что труба имеет диаметр не менее 13 мм, и что она усилена.

### 4.1 Утилизация упаковки

Материалы, из которых состоит упаковка, не являются загрязняющими для окружающей среды. Тем не менее, они должны перерабатываться или утилизироваться согласно нормам, действующим в стране, в которой эксплуатируется машина.

### 4.2 Регулировка головки

Для регулировки струи воды вращайте головку (рис. 7).

## 5. СВЕДЕНИЯ ПО ЭКСПЛУАТАЦИИ

### 5.1 Органы управления

Моечная машина может быть оборудована двумя типами выключателя:

## 5.2 Выключатель (рис. 9)

Переведите выключатель в положение (1 ON) для, подготовки двигателя к работе.

Переведите выключатель в положение (0 OFF) для остановки работы моечной машины.

- Рычаг управления струей воды ("А" рис. 8) и предохранитель ("В" рис. 8) предотвращает случайное включение струи воды.

## 5.3 Регулировка моющего средства ("М" рис. 5)

Регулирует количество растворяемого моющего средства.

## 5.4 Включение

Перед включением моечной машины убедитесь, что она правильно подключена к питанию водой. Работа "всухую" может повредить машину. Во время работы не закрывайте вентиляционные решетки.

- 1) Полностью откройте кран водопроводной сети;
- 2) Снимите пистолет с предохранителя (поз. А рис. 8);
- 3) Удерживайте пистолет открытым несколько секунд, после чего включите моечную машину с помощью выключателя (1 ON) (рис. 9).

В моделях с автоматическим отключением напора:

- Закрывая пистолет, динамическое давление автоматически выключает электрический двигатель.

- Открывая пистолет, падение давления автоматически запускает двигатель, и давление образуется с небольшой задержкой.

- Для исправной работы TSS закрытие и открытие пистолета не должно выполняться с интервалом менее 4-5 секунд.

- Для предотвращения повреждений моечной машины во время ее работы не выключайте струю воды на время более 10 минут.

## 5.5 Остановка

- 1) Переведите выключатель в положение (0 OFF) (рис. 9)
- 2) Откройте пистолет и сбросьте давление внутри шлангов
- 3) Поставьте пистолет на предохранитель.

## 5.6 Повторное включение

- 1) Снимите пистолет с предохранителя
- 2) Откройте пистолет и сбросьте давление внутри шлангов
- 3) Переведите выключатель в положение (1 ON) (рис. 9).

## 5.7 Отключение

- 1) Выключите машину (0 OFF) (рис. 9)
- 2) Выньте вилку из розетки
- 3) Закройте водопроводный кран
- 4) Сбросьте остаточное давление из пистолета, вплоть до полного вытекания воды из головки.
- 5) Поставьте пистолет на предохранитель.

### 5.8 Заправка и пользование моющим средством

- Заправьте емкость моющим средством (рис. 5).
- Рекомендуем использовать моющее средство HOBBY-FOAM (#3206).
- Разбрызгайте смесь воды и моющего средства на очищаемую поверхность.

### 5.9 Рекомендации по правильной мойке

Растворите грязь нанесением моющего средства на еще сухую поверхность. На вертикальных поверхностях выполняйте движения сверху вниз. Выдержите 1-2 минуты, не смывая моющее средство. Затем очистите поверхность струей под высоким давлением с расстояния более 30 см, начиная снизу.

Перед выполнением любых сервисных и ремонтных работ на моечной машине, выньте вилку из сетевой розетки.

### 5.10 Чистка головки (рис. 11)

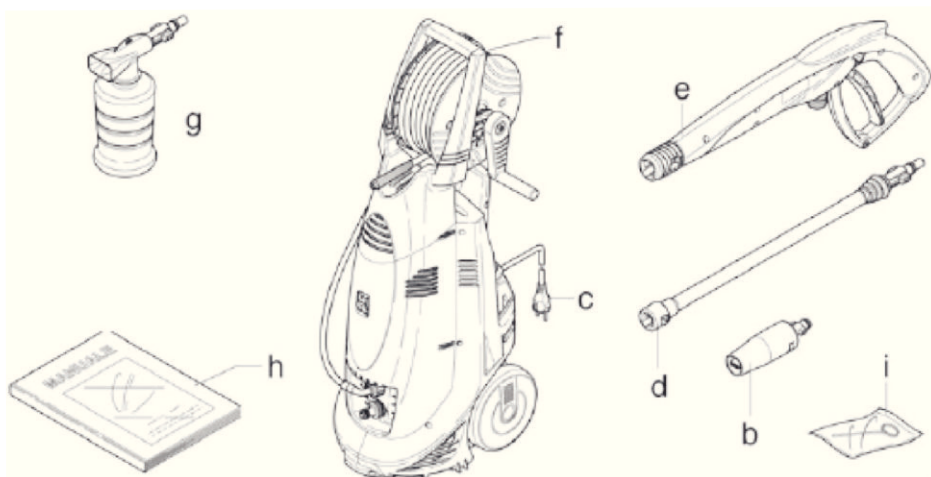
- 1) Снимите удлинитель с пистолета;
- 2) Очистите отверстие головки.

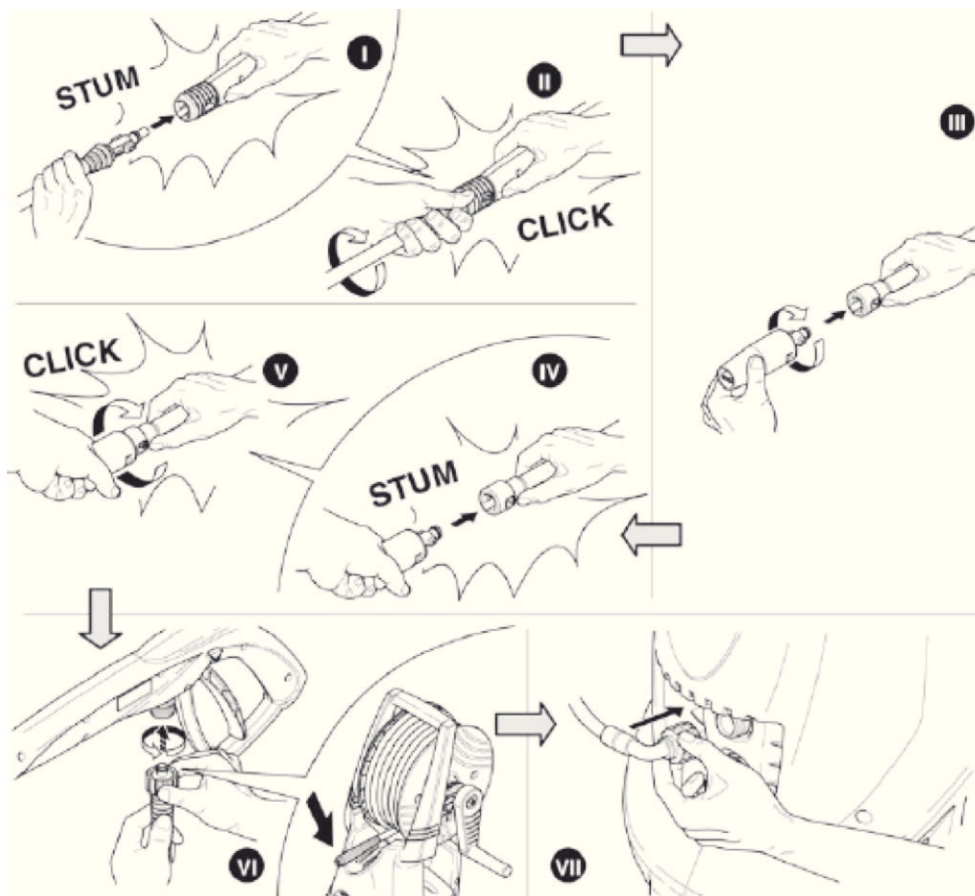
### 5.11 Чистка фильтра

Очищайте заборный фильтр и фильтр моющего средства через каждые 50 часов работы (рис. 12).

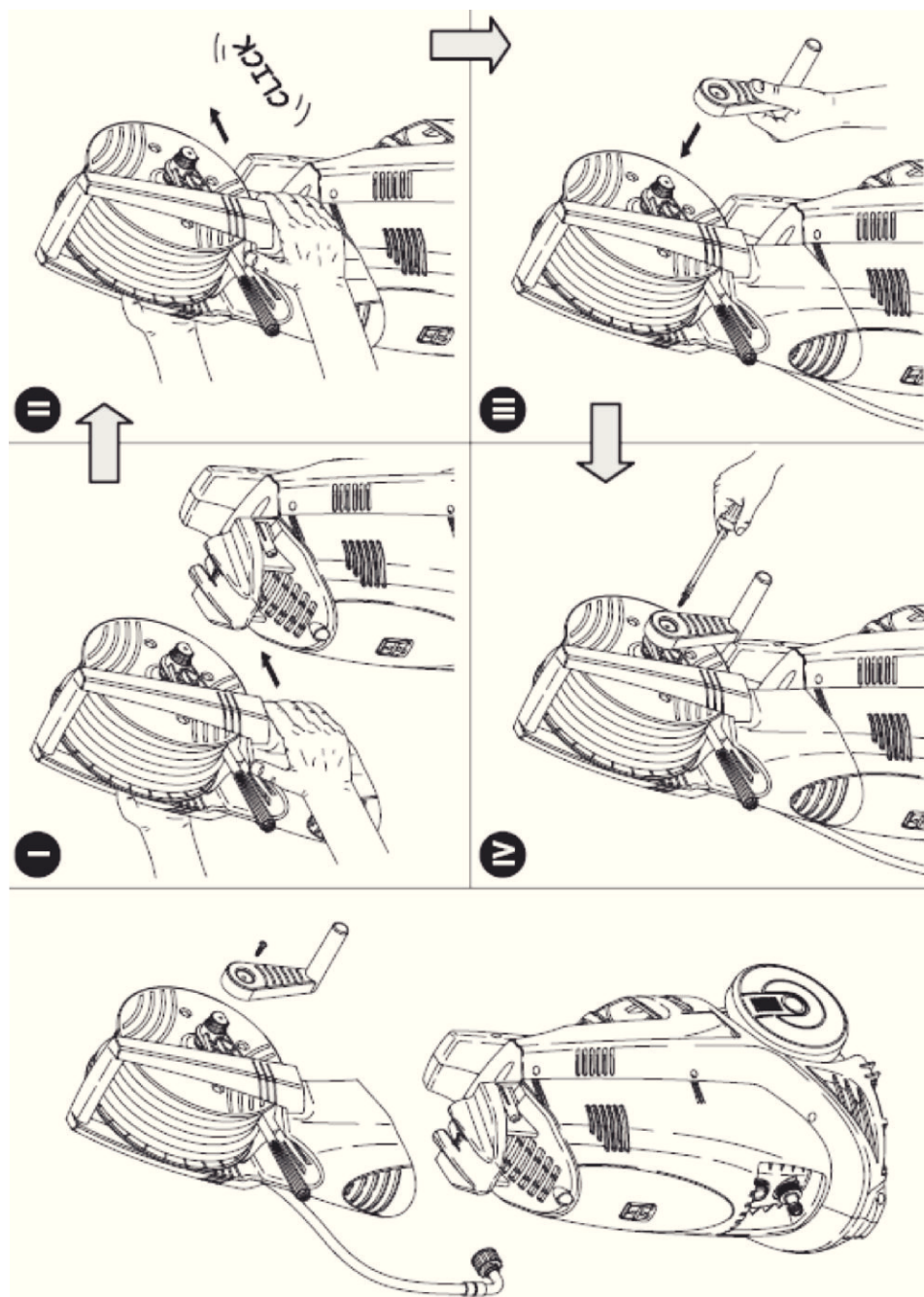
### 5.12 Хранение

Перед тем, как поместить машину на зимнее хранение, включите ее с использованием неедкого и нетоксичного антифриза.









## 6. ТЕХНИЧЕСКИЕ ХАРАКТЕРИСТИКИ

Модель	М 1400	М 1400 РК	М 1600 РК	М 1800 РК	М 1900 РКБ
Напряжение, В./Гц.	220/50	220/50	220/50	220/50	220/50
Мощность, Вт.	1400	1400	1600	1800	1800
Класс защиты	2	2	2	2	2
Степень защиты	IP25	IP25	IPX5	IPX5	IPX5
Давление, мПа	7	7	9	10	10
Максимальное давление, мПа	10,5	10,5	13	14	14
Расход жидкости, л/мин.	6	6	6	6,7	6,7
Рабочая температура, С	0-60	0-60	0-40	0-40	0-40
Уровень шума, Дб	91	91	92	92	92

Замену или ремонт неисправных узлов и деталей необходимо осуществлять в авторизованных сервисных центрах. Не рекомендуется производить ремонт самостоятельно. В случае повреждения сетевого кабеля, его должен заменить специалист авторизованного сервисного центра или другой специалист имеющий необходимую квалификацию.

**ВНИМАНИЕ!** Перед выполнением сервисных операций, отсоедините инструмент от питающей сети.

## 9. КОМПЛЕКТАЦИЯ

Наименование	Кол-во (шт.)
Шланг высокого давления	1
Пистолет	1
Рассекательводяного потока	1
Руководство по эксплуатации	1
Гарантийный талон	1

## 8. ВОЗМОЖНЫЕ НЕИСПРАВНОСТИ И СПОСОБЫ ИХ УСТРАНЕНИЯ

Неисправность	Возможная причина	Способ устранения
Насос не достигает установленного давления	Износ форсунки	Заменить форсунку
	Загрязнение фильтра воды	Очистить фильтр (рис. 12)
	Недостаточное питание водой	Полностью открыть кран
	Всасывание воздуха	Проверить соединения
	Воздух в насосе	Выключить машину и включить пистолет до получения непрерывной струи. Вновь включить
Насос обнаруживает скачки давления	Неправильная регулировка головки	Повернуть головку (+) (рис. 7)
	Забор воды из внешнего резервуара	Подключить моечную машину к водопроводной сети
	Слишком высокая температура воды на входе	Понизить температуру
Двигатель гудит, но не запускается	Засорение форсунки	Очистить форсунку (рис. 11)
	Недостаточное напряжение в сети	Убедитесь, что напряжение сети соответствует указанному на паспортной табличке (рис. 3)
	Понижение напряжения, вызванное удлинителем	Проверьте характеристики удлинителя
	Длительный простой моечной машины	Обратитесь в официальный сервисный центр техобслуживания
Электродвигатель не запускается	Проблемы с устройством TSS	Обратитесь в официальный сервисный центр техобслуживания
	Отсутствие напряжения	Проверьте наличие напряжения в сети и убедитесь, что вилка правильно подключена
	Длительный простой моечной машины	При помощи отвертки разблокируйте двигатель через отверстие в задней части (для моделей, в которых оно предусматривается) (рис. 13)
Утечка воды	Износ уплотнительных прокладок	Замените уплотнительные прокладки в официальном сервисном центре техобслуживания
Повышенный шум	Слишком высокая температура воды	Понизьте температуру (см. технические данные)
Утечка масла	Износ уплотнительных прокладок	Обратитесь в официальный сервисный центр техобслуживания
Только для TSS: машина включается, несмотря на закрытый пистолет	Засорение форсунки	Очистить форсунку (рис. 11)
	Дефекты герметичности системы при наличии давления или же в контуре насоса	Обратитесь в официальный сервисный центр техобслуживания
Только для TSS: нажимая на рычаг пистолета, вода не вытекает (при подключенном к водопроводу шланге)	Засорение форсунки	Очистить форсунку (рис. 11)

## 9. ГАРАНТИЯ

Гарантийный срок эксплуатации мойки высокого давления со дня продажи через торговую сеть - 12 (двенадцать) месяцев, при соблюдении потребителем правил эксплуатации и условий по техническому обслуживанию, указанных в настоящей инструкции.

Если в течение гарантийного периода в изделии появился дефект по причине некачественного изготовления или применения некачественных конструкционных материалов, гарантируется выполнение бесплатного гарантийного ремонта дефектного изделия.

Обмен неисправных агрегатов, вышедших из строя в период гарантийного срока, осуществляется в соответствии с действующими правилами обмена промышленных товаров, купленных в розничной сети.

В ремонт не принимаются и не обмениваются отдельные детали и сборочные единицы агрегата, а также агрегаты не очищенные от загрязнений.

Случаи, при которых изделие не подлежит бесплатному гарантийному ремонту, указаны в гарантийном талоне.